

Materia: Botánica de Fanerogamophyta

Presentado al profesor: Nestor García

Presentado por los estudiantes: Diego Molina, María Teresa Herrera, Diana López Diago, y Andrea Acuña Cabanzo.

Informe final salida de campo:

Principales familias botánicas vistas en el Parque Natural Chicaque

I. Principales familias botánicas vistas en la salida de Campo:

A continuación se presentan las características diagnósticas generales vistas con el profesor Nestor García de 49 familias botánicas vistas durante la salida de campo de la materia Botánica de Fanerogamophyta. Además de estas características, en algunos casos se hace referencia al nombre común de la familia y se presentan fotos correspondientes a cada familia botánica.

Acanthaceae

Plantas con hábito arbustivo. Presentan flores muy coloridas zigomorfas, de ovario súpero y con muchas brácteas. Hojas opuestas simples, sin estípulas. No presentan exudado. (sin foto)

Araceae

Hábito herbáceo, algunas con hábito semihepifitos. Presentan inflorescencias en espádice y con espata foliácea. Hojas con pulvínulo y simples. Peciolos envainadores. En esta familia se encuentran las plantas conocidas como cartuchos. (sin foto)



Araliaceae

Nombre común: Mano de oso

Plantas con hábito arbóreo o arbustivo. Presentan hojas alternas helicoidales, simples lobuladas con márgenes enteros; presentan indumento o pubescencias estrelladas y estípulas laterales. Presentan peciolo con longitudes variables, y su base es "abrazadora". No presentan ni exudados ni olores característicos.



Areceaceae

Hábito arbustivo o arborescente. Hojas alternas, simples, compuestas o flabeladas; peciolo abrazador; tienen una hoja denominada bandera que es la más joven. Tallo solitario y cuando son jóvenes pueden presentar tallo subterráneo. En esta familia se encuentran las palmas. (sin foto)

Asteraceae (Compositae)

Plantas con hábito herbáceo, arbustivo o arbóreo. Presentan inflorescencia en capítulo, con corola gamopétala. Las flores presentan 5 partes florales que en muchos casos se pueden modificar para la reducción de 4 partes y el aumento de la lígula, estructura que semeja un pétalo. Entre cada flor se presentan brácteas llamadas páleas. Los estambres están fusionados alrededor del estigma que es bifido. EL cáliz presenta pelos o escamas como adaptación para volar. El ovario es ínfero. El fruto es un aquenio o sipsela. Las hojas son variables en formas, su olor es muy agradable. Sus tallos presentan una médula blanca bastante notoria, su madera es de baja calidad.

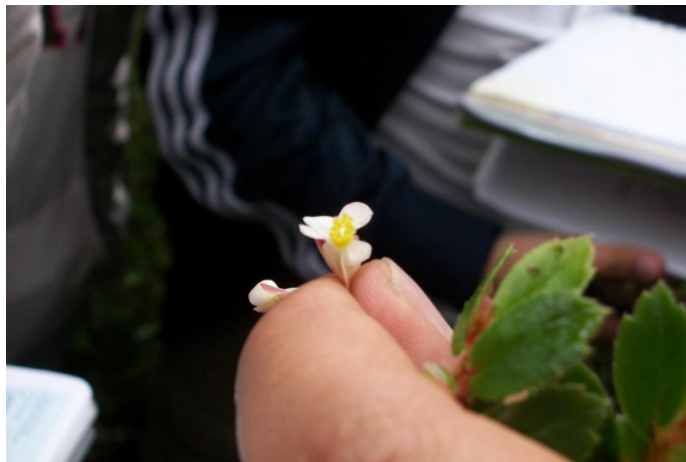


Astromeliaceae

Hábito de enredadera o dianas. Hojas en disposición helicoidal. Flores con ovario ínfero. Monocotiledoneas. A esta familia pertenece Bomarea. (sin foto)

Begoniaceae

Plantas con hábito herbáceo. Hojas simples, alternas, con margen dentado, bas asimétrica y con estípulas muy grandes e hialinas. Los tallos presentan coloración rojiza. Las plantas son moniocas y presentan flores unisexuales. El ovario es ínfero. Las flores presentan 3 pétalos y de 2-3 sépalos; sus estigmas están torcidos en forma de cuernos. Los frutos son sámaras, frutos secos con 3 alas.



Boraginaceae

Hábito arbustivo o arbóreo. Hojas alternas, sin estípulas, aserradas. Inflorescencia escorpioide. Flor de ovario supero y sentada. (sin foto)

Bromeliaceae

Hábito herbáceo. Hojas arrosetadas formando estanques, con escamas peltadas. Las flores pueden tener ovario súpero, ínfero y medio, las brácteas son coloridas. Las semillas poseen pelos. Tardan mucho tiempo para llegar a adulto. Dentro de esta familia se encuentran los quiches. (sin foto)



Campanulaceae

Hábito herbáceo. Presentan hojas alternas, dentadas sin estipulas y con mucho indumento. Flores llamativas, polinizadas por colibríes, dialisépalas y gamopétalas. Tienen un exudado color crema.



Caricaceae

Hábito arbóreo o arbustivo. Hojas alternas, helicoidales, lobadas y sin estípulas. Flores pentámeras. Fruto en baya. Tienen exudado. Nombre común papayuela.



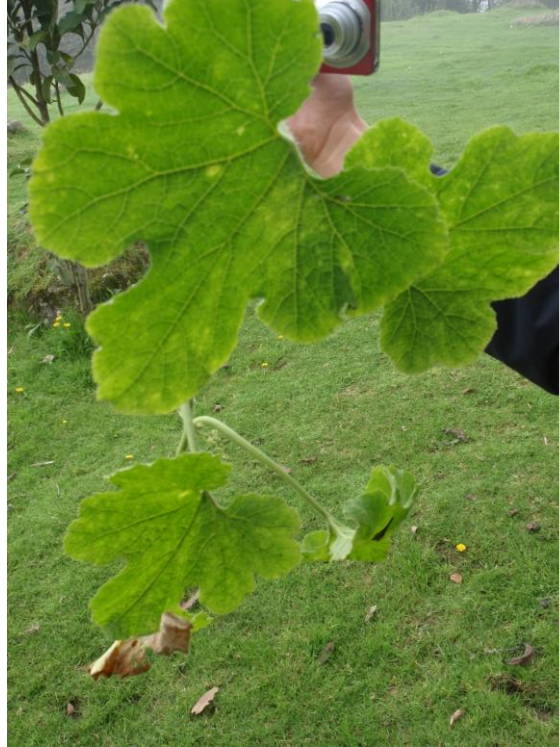
Clusiaceae

Hábito arbustivo a veces epífitas. Hojas en forma de cuchara y cuando se caen dejan cicatrices en el tallo con forma de bote. Posee flores masculinas y femeninas, el ovario es supero. Con exudado caustico.



Cucurbitaceae

Hábito herbáceo. Hojas simples y alternas. Zarcillo ubicado lateralmente a 90° del peciolo de la hoja. Flores con ovario ínfero y pétalos libres.



Cyperaceae

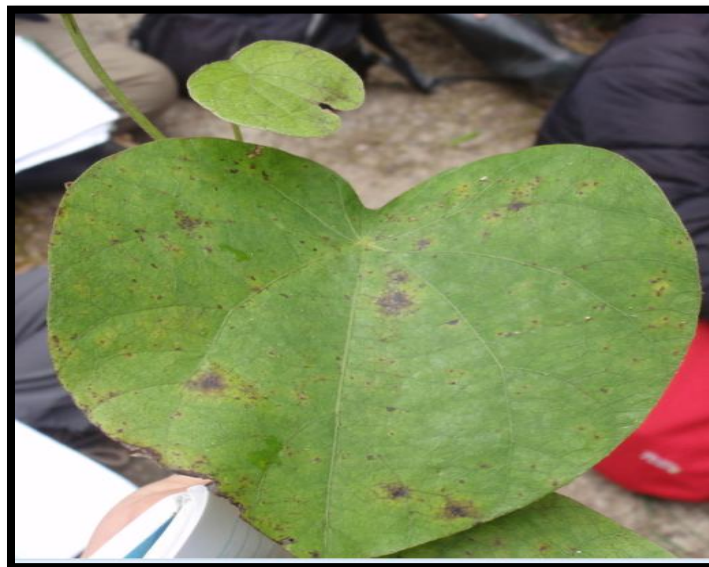
Plantas con hábito herbáceo. Presentan tallos triangulares. Los pecioloos están ausentes, en cambio presentan lámina y vaina. La vaina está completamente cerrada sobre el tallo. Las flores están reducidas a una bráctea (gluma). El ovario es súpero y presenta 3 estambres; el estigma es bífido. Los pétalos y sépalos de la flor están ausentes. La inflorescencia tiene forma de panícula.



Dioscoriaceae

Nombre común: Barbascos.

Plantas de habito enredaderas, con pulvínulo en el peciolo de las hojas. Hojas acorazonadas. Monocotiledonea. Venación reticulada entre la venación secundaria. Sin estípulas, sin zarcillos. Flores trímeras. Frutos en sámara con alas.



Ericaceae (Uvas de monte, Uva camarona, entre otros)

Plantas con hábito arbustivo escandente. Presentan hojas alternas, simples, cráceas y sin estípulas. Con flores pentámeras, gamopétalas y gamosépalas. Se presentan dos grupos, unos con ovario súpero (uva de monte) y otras con ovario ínfero (agraz). Sus flores son en forma de olla y presentan dehiscencia poricida. No presentan olores ni exudados característicos.



Euforbiaceae

Nombres comunes de algunas de las plantas de esta familia: Caucho, Yuca, Inchi.

Plantas de tipo de hábito arbustivo o herbácea. Hojas alternas, algunas compuestas, con estípulas. Poseen exudado y nectarios grandes. Fruto tricoco (sin foto).

Fabaceae

Plantas con hojas alternas trifolioladas o simples, con estípulas grandes. La flor zigomorfa es un glomérulo o balón irregular que presenta alas, quillas y estandarte. El ovario es súpero, el fruto es una legumbre.



Fagaceae

Nombre común: Roble.

Árboles, con madera muy buena. Hojas simples alternas, con estípulas caducas. Hojas con borde entero. Flores unisexuadas en amento. Fruto nuez en capsula. Tiene indumento (como una lanita suave) hacia las partes más jóvenes.



Gesneriaceae

Plantas hemiepífitas. Hojas opuestas sin estípulas con numerosas pubescencias, con base asimétrica. Flores muy llamativas (colores vivos) con corolas jibadas, anteras cognadas que llegan a la misma altura. Ovario súpero, corola pentámera gamopétala. Los frutos son bayas.



Lamiaceae

Nombres comunes de algunas plantas de esta familia: Romero, menta, salvia.

Plantas de hábito herbáceo, con hojas opuestas sin estípulas. Hojas con margen aserrado y dentado. Posee pelos glandulares. Tallos cuadrados. Flor bilabedada. Ovario súpero. Plantas muy aromáticas.



Lauraceae

Nombre común de algunas especies de esta familia: Aguacate, canela , laurel.

Plantas con olor agradable. Estos árboles grandes tienen tallos que son aprovechados para la obtención de buenas maderas. Sus hojas son alternas, simples, de margen entero, sin estípulas, de textura dura (crácea). Las últimas hojas de las ramas usualmente presentan colores llamativos. Estos árboles son indicadores de buen estado de conservación en un bosque.

Lhoranthaceae

Plantas de hábito parásito. Hojas opuestas. No se ve la venación en las hojas. Sin estípulas. Flor pentámera. Ovario ínfero. Forman haustorio. Fruto con mucha resina.



Litraceae

Plantas de hábito herbáceo o arbóreo. Hojas simétricas, opuestas. Flor gibada. Lobulos de la corola libres. Ovario súpero. Presenta heterostilia: estambres a diferentes alturas (sin foto).

Malbaceae

Nombre común: abotilones.

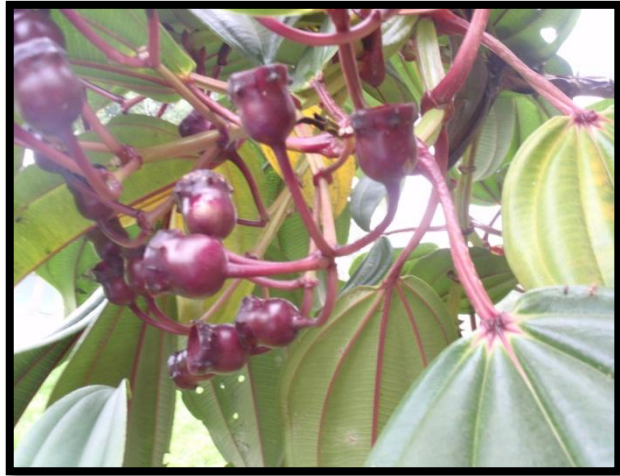
Plantas de hábito arbustivo y arbóreo. Corteza fibrosa. Hojas alternas simples. Con estípulas grandes. Hojas con varios nervios desde la base. Flor con epicalíz. 5 pétalos, 5 sépalos. Ovario súpero. Posee Androginóforo (filamentos de los estambres unidos). Fruto en esquizocarpo.



Melastomataceae

Nombre común de una de las plantas de esta familia: Siete Cueros.

Plantas de hábito herbáceo (muy pocas), arbustivo o arbóreo. Poseen muy buena madera. Hojas simples opuestas. Sin estípulas. Venación acródroma con venas secundarias paralelas. Tallos cuadrados aristados. Ovario ínfero. Estambres geniculados (curvos). Plantas ornamentales. Fruto en capsula.



Miricaceae

Nombre común de algunas especies de esta familia: Laurel de cera.

Plantas que presentan un olor agradable. Son arbustos de hojas alternas, sin estípulas. Las flores y frutos son muy pequeñas.



Myrcinaceae

Nombre común: cucharo.

Plantas de tipo arbóreo. Hojas alternas simples. Sin estípulas. Tiene puntos negros o líneas en el envés de las hojas. Hojas de borde entero. Frutos sésiles (caulinares) pegados a los tallos.



Myrtaceae

Nombres comunes de algunas de las plantas de esta familia: Arazá, guayaba, pomarroja.

Tipo de hábito arbustivo y arbóreo. Desprenden la corteza. Tienen muy buena madera. Hojas opuestas, sin estípulas. Venación broquidodroma. La hoja a contraluz se ve con muchos puntos negros. Poseen buen olor. Flor de muchos estambres. Ovario ínfero. Pétalos libres y caducos. Fruto en baya o drupa.



Onagraceae

Nombre común: “Fucsias”.

Plantas herbáceas o arbustivas. Presenta hojas simples, verticiladas sin estipulas. Flores con 4 sépalos corola gamopétala con 4 lóbulos y estambres epipétalos. Ovario ínfero. Fruto en cápsula loculicida. (Sin foto)

Orchidiaceae

Plantas de hábito epífita, terrestre o subterráneo. Sus flores son zigomorfas, tienen 3 pétalos, con un labelo más grande donde aterrizan los insectos. El gineceo y el androceo están pegados en una columna. Las hojas son carnosas o coriáceas. El fruto es una cápsula que libera miles de semillas.



Oxalidaceae

Plantas con hábito arbustivo escandente. Hojas compuestas con 3 foliolos, alternas helicoidales. Los tallos son carnosos, ácidos y presentan coloración rojiza. Flores pentámeras, con pétalos libres y sépalos connados; sus láminas son generalmente coloreadas de tonos amarillos o blancos. Presentan 10 estambres didínamos.



Papaveracea

Nombre común: Familia de la amapola y el trompeto.

Plantas con hábito herbáceo o arbustivo. Hojas simples, alternas, no presenta olores característicos, presenta exudados o látex. Flores con pétalos y sépalos generalmente libres, con estambres numerosos y ovario súpero. Futo en cápsula. Semillas con carúncula.



Pasifloraceae

Plantas con hábito herbáceo. Hojas alternas, simples y con estípulas; presentan premorson (parecen comidas por insectos). El zarcillo está en posición de 45^a con respecto a las hojas, sus formas son variables. Los frutos son bayas o cápsulas. La flor tiene una corola pentámera, con tépalos; es estilo está dividido en tres partes. El ovario es súpero Hay presencia de nectarios en la base de la lámina, cerca al peciolo.



Poaceae

Nombre común: pastos.

Planas con hábito herbáceo. Sus tallos son redondos con vaina abierta. Inflorescencia en espiga. Ovario súpero. Muchas brácteas cubriendo las flores con lígula evidente. (Sin foto)

Polygonaceae

Nombre común: “lengua de vaca”.

Plantas con hábito herbáceo. Habita por lo general en sitios húmedos o pantanos. Hojas simples, alternas. Presencia de exudados. Presentan una estípula ocrea que rodea al tallo.

Proteaceae

Plantas con hábito herbáceo. Presenta hojas compuestas, sin estípulas. Flores con estambres exheretos y reunidas en racimo. Presenta un olor desagradable.



Pyperaceae

Nombre común: Familia de la pimienta.

Plantas con hábito herbáceo o arbustivo. Presenta hojas simples, alternas con pulvínulo, envainadas en el tallo, con base asimétrica y sin estípula. Presenta inflorescencia en amento. Fruto en baya. Presencia de olores agradables. (Sin foto)

Rosaceae

Nombre común de algunas especies de esta familia: Mora, durazno, manzana, entre otras.

Plantas con hábito arbustivo, herbáceo o arbóreo. Hojas opuestas, simples, con margen entero, con estípulas muy grandes interpeciolares que se fusionan en la base formando un tubo. En muchos casos las estípulas se agrandan a tal forma que no se pueden diferenciar de las hojas. Las flores son pentámeras con corolas y cáliz fusionados. El ovario es ínfero. La corola presenta numerosas pubescencias que sirven para diferenciar los géneros de esta familia; también presenta colores en la lámina como amarillo, blanco, morado. El ráquis de las inflorescencias es colorido.



Rubiaceae

Plantas con hábito arbustivo, herbáceo o arbóreo. Hojas opuestas, simples, con margen entero, con estípulas muy grandes interpeciolares que se fusionan en la base formando un tubo. En muchos casos las estípulas se agrandan a tal forma que no se pueden diferenciar de las hojas. Las flores son pentámeras con corolas y cáliz fusionados. El ovario es ínfero. La corola presenta numerosas pubescencias que sirven para diferenciar los géneros de esta familia; también presenta colores en la lámina como amarillo, blanco, morado. El ráquis de las inflorescencias es colorido.



Scrophulaceae

Plantas consideradas como malas hierbas, que se encuentran en ambientes alterados. Sus hojas son opuestas o alternas, simples y presentan diferentes formas. No presentan estípulas. No presentan ni exudados ni olores característicos. Sus corolas son coloridas y gamopétalas, que forman estructuras con formas raras. Las flores presentan de 2-4 estambres. Están adaptadas para que su polinización se haga por medio de insectos. Su fruto es seco, dehiscente.



Smilacaceae

Monocotiledonia. Bejucos. Hojas simples alternas, coriáceas. Presenta zarcillos pares y aguijones. Inflorescencias axilares. Flores con ovario súpero. Presenta frutos en drupa. (Sin foto)

Solanaceae

Plantas con hábitos herbáceos, arbustivos o arbóreos. No presentan estípulas. Hojas alternas, simples y membranáceas, con olores desagradables por la presencia de muchos metabolitos secundarios. Presentan anisofilia, la combinación de hojas grandes y pequeñas en la misma altura del tallo. Las flores son pentámeras con ovario súpero. La corola está rotada y fusionada en la base; los pétalos se posicionan hacia atrás y los estambres están exsertos. El fruto es una baya con cáliz persistente.



Umbeliphaerae (Apiaceae)

Nombre común de especies conocidas: Familia del apio, cilantro y la zanahoria.

Plantas con hábito herbáceo, con hojas simples alternas o compuestas. Inflorescencias en umbela. Fruto en esquizocarpo. Tallos y hojas presentan un olor característico a apio o cilantro.

Urticaceae



Nombre común: Familia de la ortiga.

Plantas con hábito herbáceo. Presenta hojas simples, alternas y raramente opuestas de margen aserrado y con estípulas. Nerviación curvinervia. Flores axilares reunidas en una inflorescencia cimosa. Presenta pelos urticantes.

Fotos tomadas por:

Diego Molina, María Teresa Herrera, Diana López Diago y Andrea Acuña Cabanzo.